

ANJOU  **U**
LOIR &
SARTHE
communauté de communes

Cérémonie des vœux
Mercredi 17 janvier 2024

MOT D'ACCUEIL

“ par Jean-Jacques GIRARD, Président ”

nauté de co.

comm

NJ



IR

TH

ORDRE DU JOUR

I. Point d'avancée du projet de territoire

II. Présentation du film d'Intercommunalités de France

sur les Transitions

nauté de co.

comm



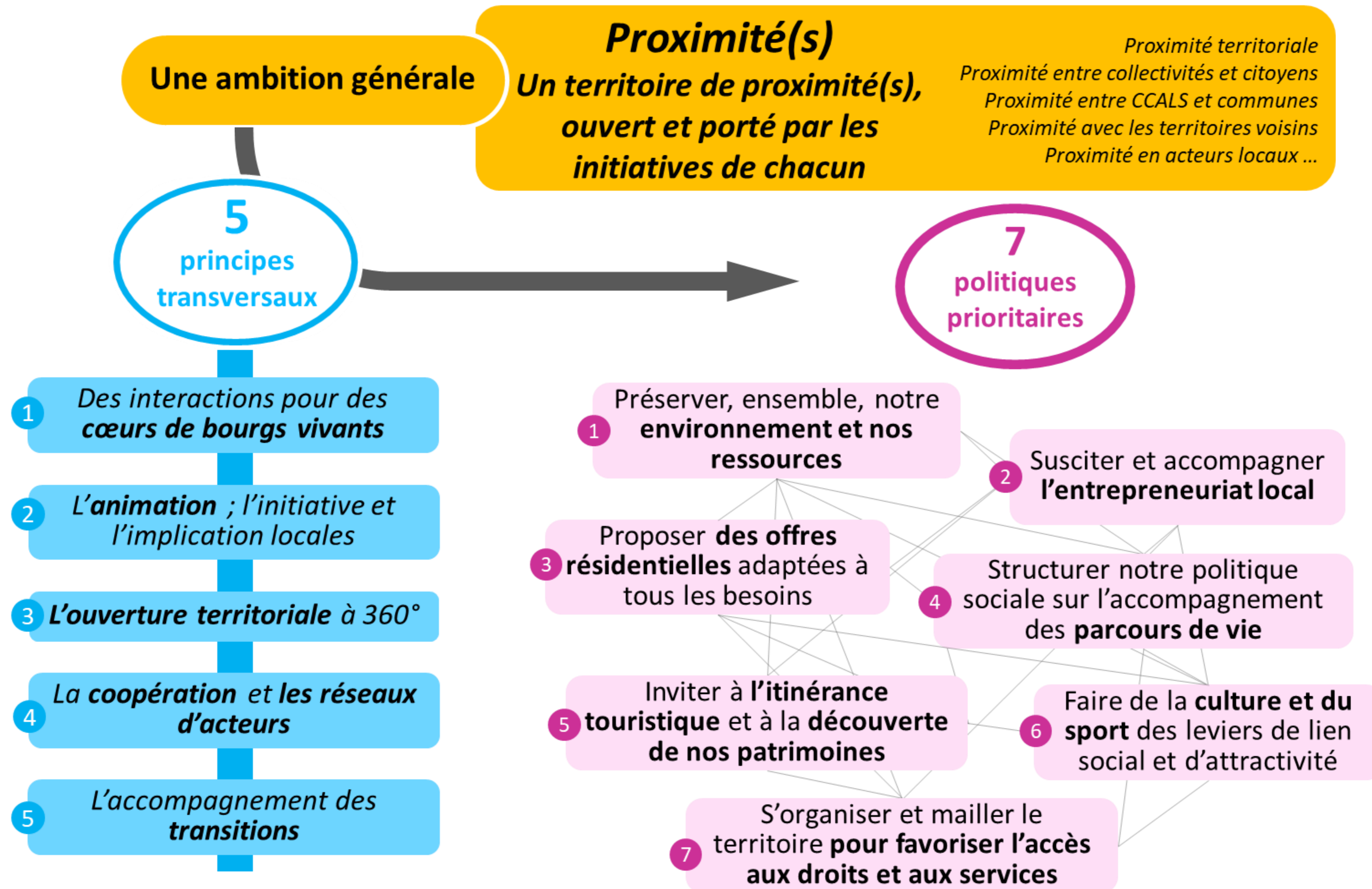
LE PROJET DE TERRITOIRE

Le projet de territoire est un document stratégique par lequel les collectivités (CCALS et communes) définissent leur avenir.

Il détermine les grandes orientations et les actions qui permettront d'aller dans le sens souhaité et d'assurer le développement et l'aménagement homogène du territoire.

Il tient compte des besoins des habitants, des ressources du territoire et des enjeux auxquels il est confronté. Il prend en compte les plans et contrats existants.

Le projet de territoire – trame générale



LES POLITIQUES DU PROJET DE TERRITOIRE

Véritable plan stratégique à horizon 10 ans, le projet de territoire doit avoir l'ambition de fixer une orientation politique guidant les interventions et les politiques de la CCALS sur la base d'un socle de valeurs ;

- **de penser** de manière pertinente la relation qui lie la CCALS à ses communes membres ;
- **d'identifier** les projets d'intérêt communautaire ;
- **de renforcer** l'efficacité, la cohérence et la coordination des actions en direction des habitants de la CCALS ;
- **de définir** pour chaque action les modalités de sa mise en œuvre.

RESSOURCES HUMAINES



211 agents* de la CCALS
permettent la mise en œuvre
du projet de territoire sur le
volet communautaire.

*dont 124 titulaires + 23 CDI
+ 7 apprentis + 57 CDD

Prospectives 2024 : renforcement des formations

- Formation Sauveteur Secouriste du Travail pour tous les agents ;
- Formation « Analyse de la pratique » pour les agents petite enfance ;
- Accompagnement aux formations diplômantes : DJEPS, BPJEPS, BAFD ;
- Journée pédagogique des services enfance jeunesse et petite enfance ;
- Formation "éveil et signes" pour 13 agents petite enfance ;

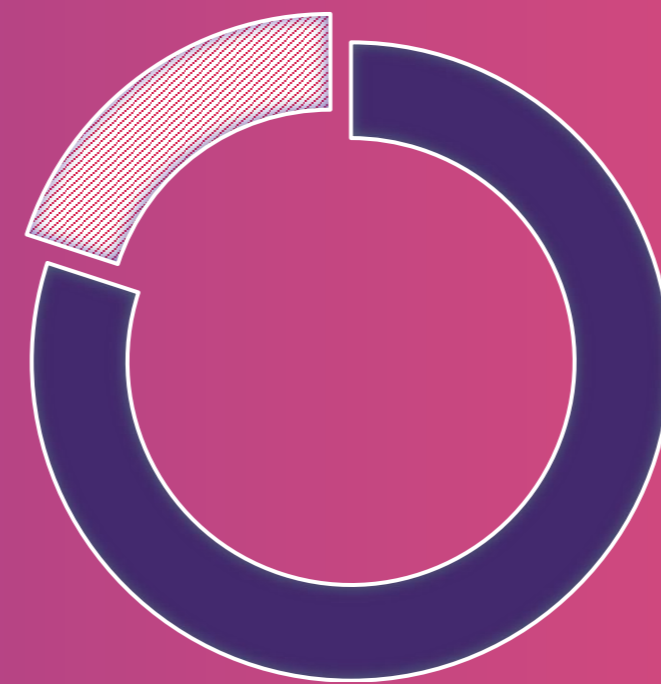
Avancées RH en partenariat avec le Comité Social Territorial

- Négociation sur la mise en place de la protection sociale complémentaire (prévoyance au 01/01/2025 et santé au 01/01/2026) ;
- Télétravail : montant forfaitaire pour l'aide à l'acquisition de matériel ;
- Renforcement de la prévention = des crédits spécifiques alloués aux 4 agents de prévention.



1.

**Préserver et
valoriser notre
environnement et
nos ressources**



1^{ère} politique du projet
réalisée à 80%

Actions communautaires terminées

- Recrutement d'une chargée de mission Projet Alimentaire Territorial /Plan Climat Air Energie Territorial (PAT/PCAET)
- Plan de gestion du ruisseau de Marcé (prix du génie écologique)
- Fresques du climat pour les élus, agents et responsables d'établissements scolaires



Actions communautaires en cours

- Plateforme de rénovation énergétique et programme d'animations (Alisée)
- Bilan énergétique des bâtiments de la CCALS et premières actions : Rénovation énergétique de la micro-crèche de Léznigné
- Finalisation du schéma directeur des énergies
- Développement d'une démarche territoriale pour le déploiement des Energies renouvelables
- Favoriser la participation citoyenne au déploiement des Energies renouvelables et réflexion avec Alter Energies et le SIEMML sur la gouvernance de ces projets
- Etude sur la réutilisation des eaux usées
- Création d'un plan intercommunal de sauvegarde



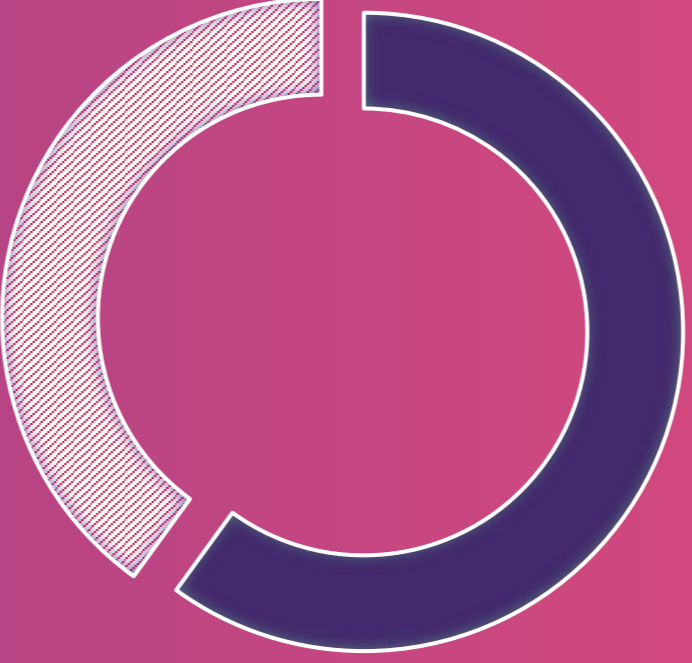
Actions communautaires à réaliser



- PAT - étude de faisabilité pour la mutualisation d'une cuisine centrale
- Animation des politiques environnement (PAT, révision du PCAET...)
- Réhabilitation de la friche GRANEO à Tiercé
- Travail en transversalité sur la question des énergies en entreprises
- Réflexion sur des actions en faveur de l'économie circulaire
- Dispositif de soutien à la plantation de haies et la restauration des mares et des zones humides



2. Susciter et accompagner l'entrepreneuriat local



2^{ème} politique du projet
réalisée à 60%

Actions communautaires terminées



- Un schéma de développement économique
- Construction de 8 ateliers-relais
- Création de l'espace de coworking Le Lieu Bêta
- Programme d'ateliers professionnels et visites d'entreprises

Actions communautaires en cours



- Etude de faisabilité pour une Maison de l'économie comprenant un espace coworking, un espace de formation, une pépinière d'entreprises, un FabLab...
- Location effective de 70 % des ateliers relais
- Nouveau programme d'ateliers professionnels et visites d'entreprises pour favoriser l'interconnaissance des chefs d'entreprises et les acteurs locaux

Actions communautaires à réaliser

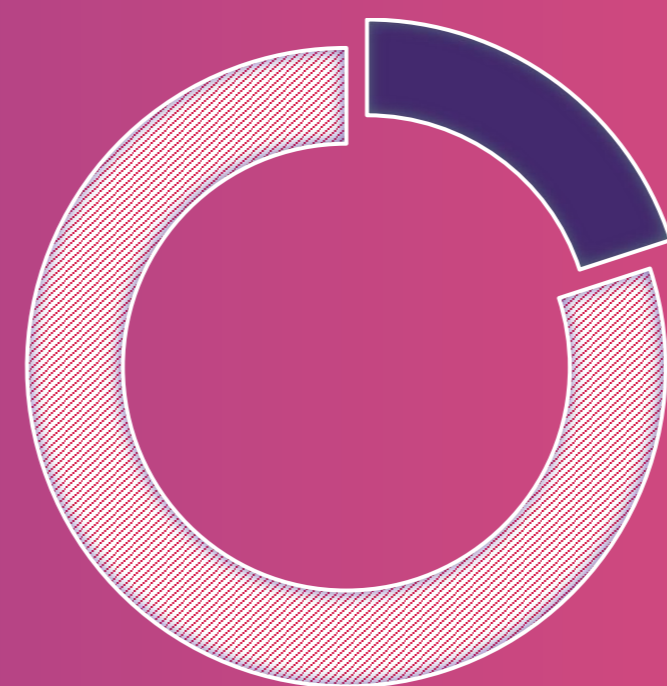
- Extension des zones d'activités (Cornillé-les-Caves, Etriché, Tiercé, Seiches-sur-le-Loir...)
- Déclinaison des fiches-actions du schéma de développement économique (animation de la vie économique, emploi et formation, implantation et parcours résidentiel des entreprises, création d'un club d'entreprises ...)
- Inventaire des zones d'activités économiques
- Réflexion sur le développement de villages d'artisans
- Réflexion sur l'utilisation de la friche GRANEO





3.

Proposer des offres résidentielles adaptées à tous les besoins



3^{ème} politique du projet
réalisée à 20%

Actions communautaires en cours

- Coordination et animation de la politique de l'habitat
- Elaboration d'un PLUi-H
- Étude pour une gestion mutualisée supra communautaire des aires d'accueil des gens du voyage



Actions communautaires à réaliser

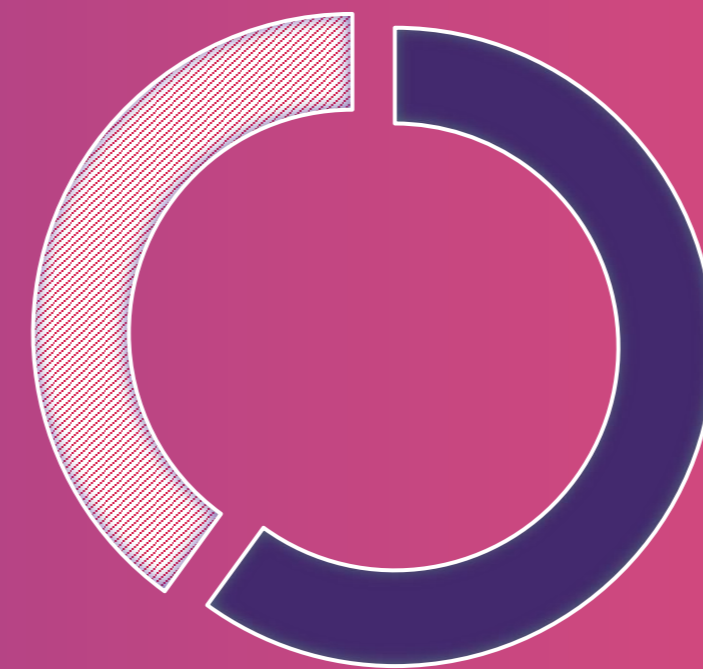
- Aménagement d'une aire d'accueil des gens du voyage à Tiercé
- Etude pour aménagement d'un terrain familial pour les gens du voyage sur Durtal (post 2026)
- Conventionnement avec l'association « Un temps pour toit » (logements intergénérationnels)
- Réflexion sur les nouvelles formes d'habitat, logements alternatifs, logements d'urgence
- Aménagement et requalification de la zone de l'Aurore (Seiches-sur-le-Loir/Corzé)





4.

Structurer notre politique sociale pour l'accompagnement des parcours de vie



4^{ème} politique du projet
réalisée à 40%

Actions communautaires terminées



- Signature de la Convention Territoriale Globale avec la CAF
- Création, extension et gestion des accueils de loisirs et des espaces jeunes
- Installation du Relais Petite Enfance
- Création d'un France services itinérant, avec Info jeunes

Actions communautaires en cours



- Mise en œuvre de la Convention Territoriale Globale
- Consolidation du Lieu d'Accueil Enfants-Parents
- Début du programme avec le CAUE pour le projet d'accueil de loisirs maternel/extension multi-accueil/restaurant à Tiercé
- Développement d'actions transversales de parentalité
- Extension (et rénovation énergétique) de la micro-crèche de Lézigné
- Consolidation du déploiement du France services itinérant (avec l'Info jeunes)
- Programmes « Blabla en baskets » et « Je vous invite à... »

Actions communautaires à réaliser

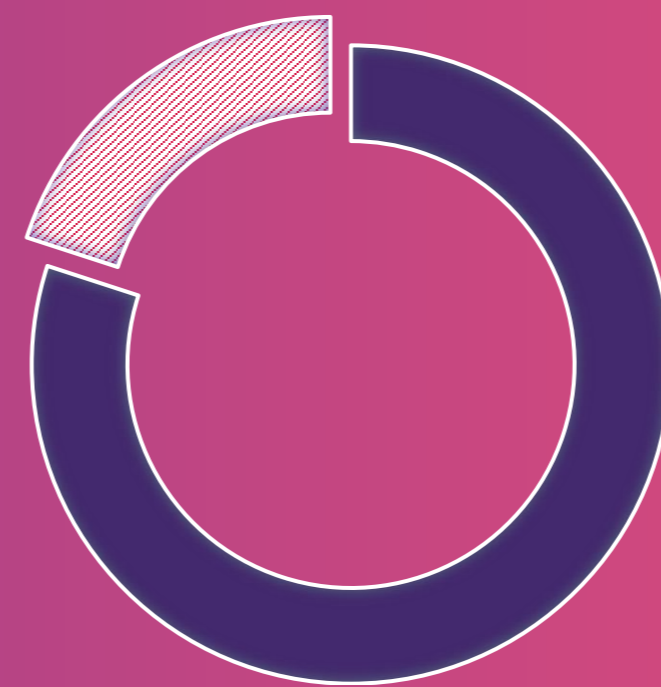
- Développement d'actions transversales de parentalité
- Projet de multi-accueil/accueil de loisirs de Seiches-sur-le-Loir
- Ecriture d'un projet éducatif de territoire
- Elaboration d'un contrat local de santé
- Définir un programme pluriannuel d'événementiels dédiés à l'insertion : rallye pour l'emploi, job dating, matinales de l'emploi, forum de l'emploi...





5.

Inviter à l'itinérance touristique et à la découverte des patrimoines



5^{ème} politique du projet
réalisée à 80%

Actions communautaires terminées



- Intégration de la compétence promotion touristique avec création et gestion de l'Office du tourisme
- Reprise de la gestion de « La Gogane »
- Création de deux pontons à la halte-fluviale de Morannes
- Mise en place de totems de départ pour les sentiers de randonnées
- Labellisation « accueil vélo » de l'Office du tourisme
- Création de circuits pédestres, équestres et Vélo
- Remplacement de l'aire de jeux de la base de loisirs de Malagué

Actions communautaires en cours

- Poursuite de l'étude du projet d'aménagement d'une voie verte le long de la Sarthe en lien avec la Communauté de communes des Vallées du Haut d'Anjou
- Déploiement des Rendez-vous nature (valorisation des Espaces naturels sensibles)
- Gestion des équipements touristiques communautaires



Actions communautaires à réaliser

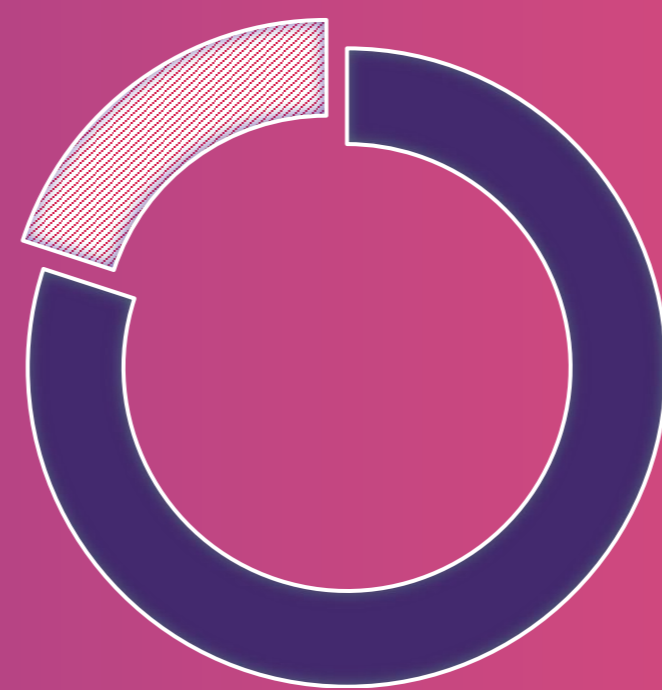
- Création de nouvelles boucles pédestres, équestres et vélo tout terrain





6.

Faire de la culture et du sport des leviers de lien social et d'attractivité



6^{ème} politique du projet
réalisée à 80%

Actions communautaires terminées



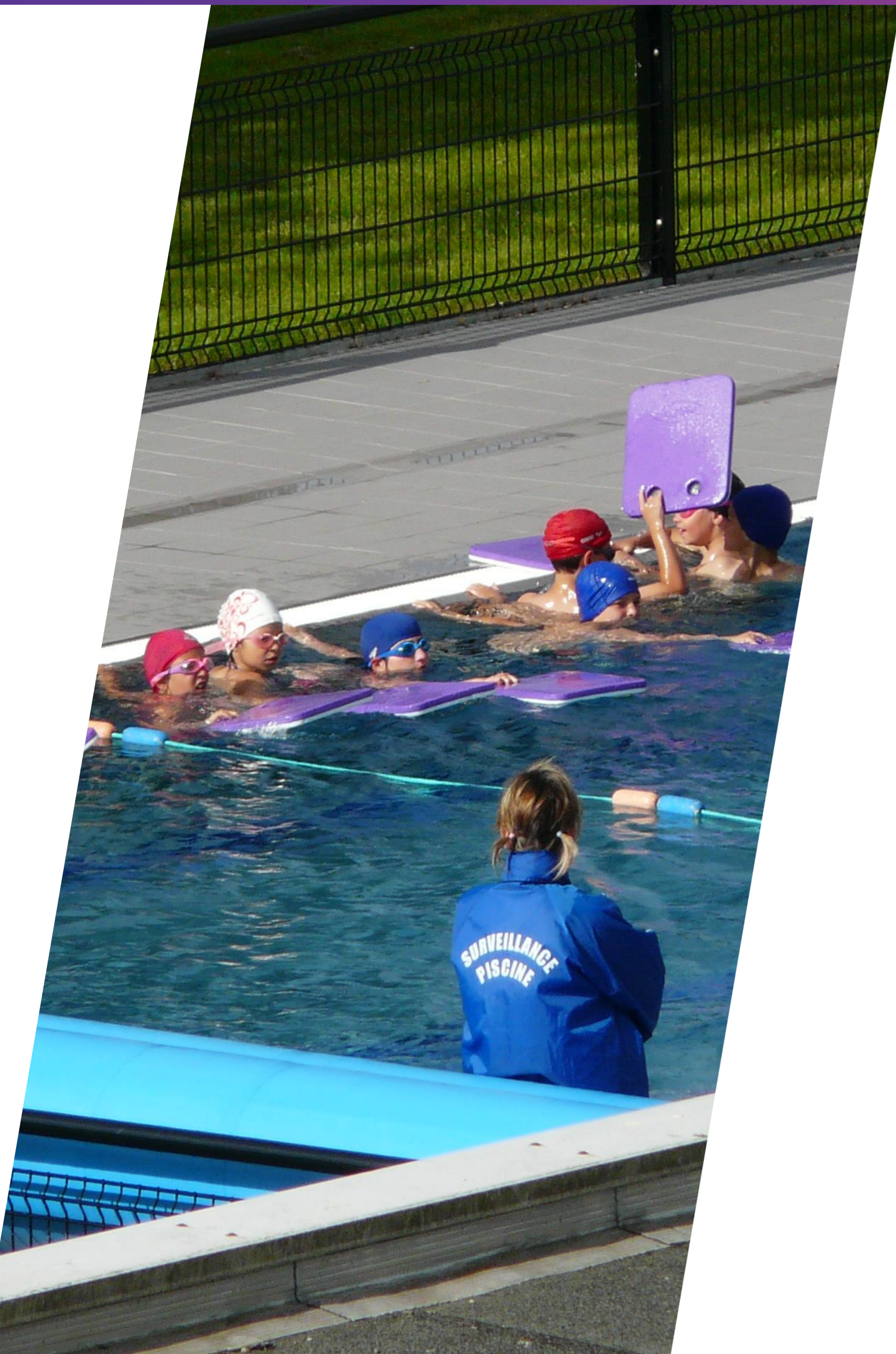
- Mise en réseau des bibliothèques du territoire (14 bibliothèques) avec mise en place de la gratuité
- Signature d'un Contrat Territoire Lecture
- Signature du contrat CLEA avec la DRAC, le Conseil Départemental 49 et l'Education Nationale
- Etude pour l'amélioration du fonctionnement des locaux de la piscine

Actions communautaires en cours



- Mise en place des parcours d'Education Artistique et Culturelle
- Soutien annuel aux associations du territoire dont Amusil (école de musique intercommunale)
- Création et reconduction du festival Anjou Loir et Sarthe (4^{ème} édition en 2024)
- Intégration de la bibliothèque de Corzé dans le réseau
- Mise en place de stages de natation pour les écoles

Actions communautaires à réaliser

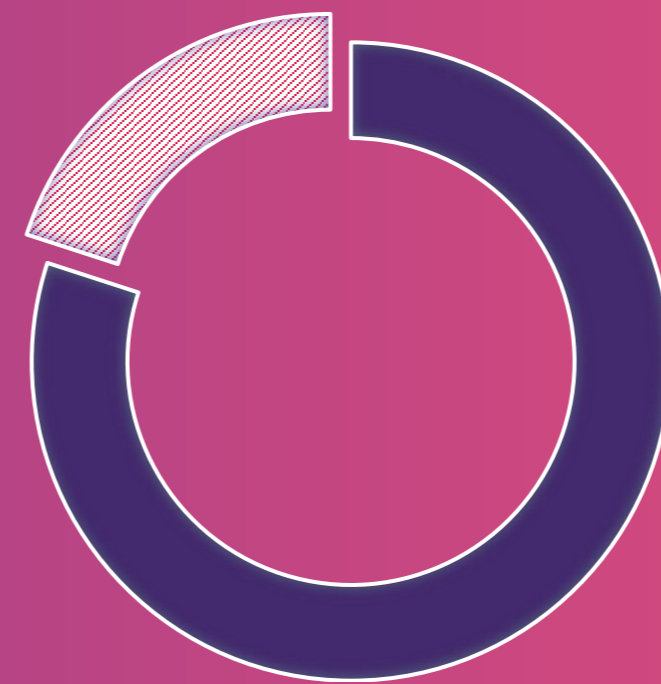


- Création d'une médiathèque à Tiercé et Seiches-sur-le-Loir
- Réflexion sur l'évolution de la piscine à Durtal (amélioration du bâtiment, horaires élargis) pour développer l'apprentissage de la natation



7.

S'organiser et mailler le territoire pour favoriser l'accès aux droits et services



7^{ème} politique du projet
réalisée à 80%

Actions communautaires terminées

- Mise en place d'un France services itinérant
- Accueil du 1^{er} volontaire service civique numérique

Mobilités :

- Adoption d'un plan de mobilité simplifié
- Projet « se déplacer autrement »
- Convention avec SOLIPASS (association d'insertion) pour une mise à disposition de véhicules électriques pour l'insertion professionnelle



Actions communautaires en cours



- Élaboration du Schéma de Cohérence Territoriale (SCoT)
- Accompagnement à la mise en place d'un espace de vie sociale sur le territoire
- Echanges avec SOLIPASS sur le projet de blanchisserie pour les couches lavables des structures petite enfance

Mobilités :

- Etude pré-opérationnelle en vue de la réalisation de liaisons cyclables
- Création de la piste cyclable Seiches-sur-le-Loir/Marcé
- Recrutement d'un chargé de mission « mobilité-changements de comportement »

Actions communautaires à réaliser

- Regroupement des services au sein du siège de la CCALS
- Agrandissement de l'antenne France services à Seiches-sur-le-Loir ?
- Mobilité :
- Etudes pré-opérationnelles sur les tronçons Seiches-Durtal et Seiches-Corzé
- Développement des autres pistes cyclables du territoire selon le plan de mobilité simplifié
- Réflexion sur les aires de covoiturage et pôles d'échanges multimodaux



UN FILM SUR LES TRANSITIONS

Présentation du film « *Et si... l'écologie était la matrice des politiques intercommunales* » produit en partenariat avec Intercommunalités de France, la Banque des territoires et WEKA.

En effet, Intercommunalités de France a conduit depuis près d'un an une démarche à la fois prospective et pragmatique fondée sur une hypothèse : **et si l'écologie était la matrice des politiques intercommunales, quels seraient les impacts en termes de gouvernance, d'organisation et de politiques publiques ?**

Cette démarche, accompagnée par un collectif de chercheurs, a été « testée » sur trois territoires très différents : la communauté de communes du Bugey Sud (Ain), la communauté d'agglomération Seine Eure (Normandie) et la métropole d'Orléans (Loiret).



LES DIRIGEANT.E.S
DE TERRITOIRES

**Et si l'écologie était la
matrice des politiques
intercommunales...**

[Lien de la vidéo - cliquez
sur le bouton ci-dessous](#)

Merci de votre écoute

www.ccals.fr



@ccanjouloiretsarthe



#anjouloiretsarthe

Suivez notre actualité !