

Groupe de travail participatif n°1 #TIERCÉ

17 mai 2019 à la Communauté de communes Anjou Loir et Sarthe à Tiercé

18 participants : Denise DAIGUSON, Isabelle DESMARRÉS, Lus DUSACRE, Sophie HERBERT, Stéphanie HULIN, Raphaël MOUTAULT, Véronique RENAUDON, Nathalie RICHARD, Théotime RICHARD, Benjamin TREVIDIC, Aurélie VAN ZIJL, Olivier CAILLEAU, André GERLAND, Gilles MOURGAUD, Bernard ABRAHAM, Régine BRICHET, Daphné RAVENEAU et Emmanuelle MOUNIER.

Excusés : Samuel GOHIER, Cécile MORILLON, Virginie CHAUVINEAU, Marion BRILLEAUD

« Les circuits-courts et vous » Extraits des mots clés du tour de table de présentation

« Souhait de développer les circuits-courts pour la restauration scolaire »

« Projet de développer une épicerie itinérante en proximité dans les petits villages »

« Souhait que les habitants puissent manger davantage de produits naturels et locaux »

« Changer son mode de consommation permet de préserver la biodiversité »

« Importance d'être en phase avec la saisonnalité des produits »

« C'est important d'expliquer aux enfants d'où viennent les produits qu'ils ont dans leurs assiettes, qu'ils sachent comment et par qui ils sont fabriqués »

« J'aime bien le concept des circuits-courts, j'aimerais pouvoir aller cueillir moi-même mes légumes mais je ne connais pas toutes les adresses »

« Il y a les AMAP qui proposent de nombreux produits en circuits-courts, ce n'est pas toujours assez connu, mais il y a aussi les personnes à qui

l'engagement ou les horaires ne conviennent pas, voir comment on peut apporter d'autres propositions, complémentaires »

« Les producteurs sont de plus en plus nombreux à développer leurs ventes en circuits-courts et aussi sur internet, le monde agricole, à contrario de ce qu'on pourrait penser, est particulièrement bien connecté »

« Les collèges publics de Maine et Loire développent beaucoup l'approvisionnement local depuis plusieurs années, il faut que tout le monde s'y mette ! »

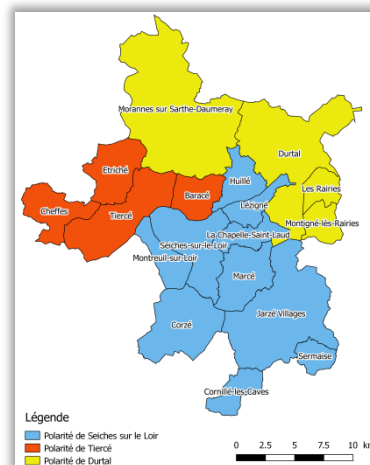
Présentation du projet Circuits-courts de proximité 2019-2020

Pour poursuivre le travail engagé en 2016 sur l'ancienne Communauté de communes des portes de l'Anjou, la Communauté de communes Anjou Loir et Sarthe (CCALS) développe un projet sur 2 ans pour favoriser les liens producteurs- consommateurs et participer à la relocalisation de l'alimentation au bénéfice de l'économie locale.

1 Les projets sont tous issus de la réflexion collective des 70 participants au Forum alimentation du 5 octobre 2018 à Daumeray :

Créer et diffuser un support (papier et web) qui recense tous les circuits-courts sur le territoire ; Développer les produits locaux en restauration collective sur la polarité* de Seiches sur le Loir ; Sensibiliser les plus jeunes sur l'alimentation et l'agriculture locale sur la polarité* de Tiercé et Développer les points de vente de produits locaux sur la polarité* de Durtal. [\[Voir le compte-rendu du Forum participatif sur l'alimentation\]](#)

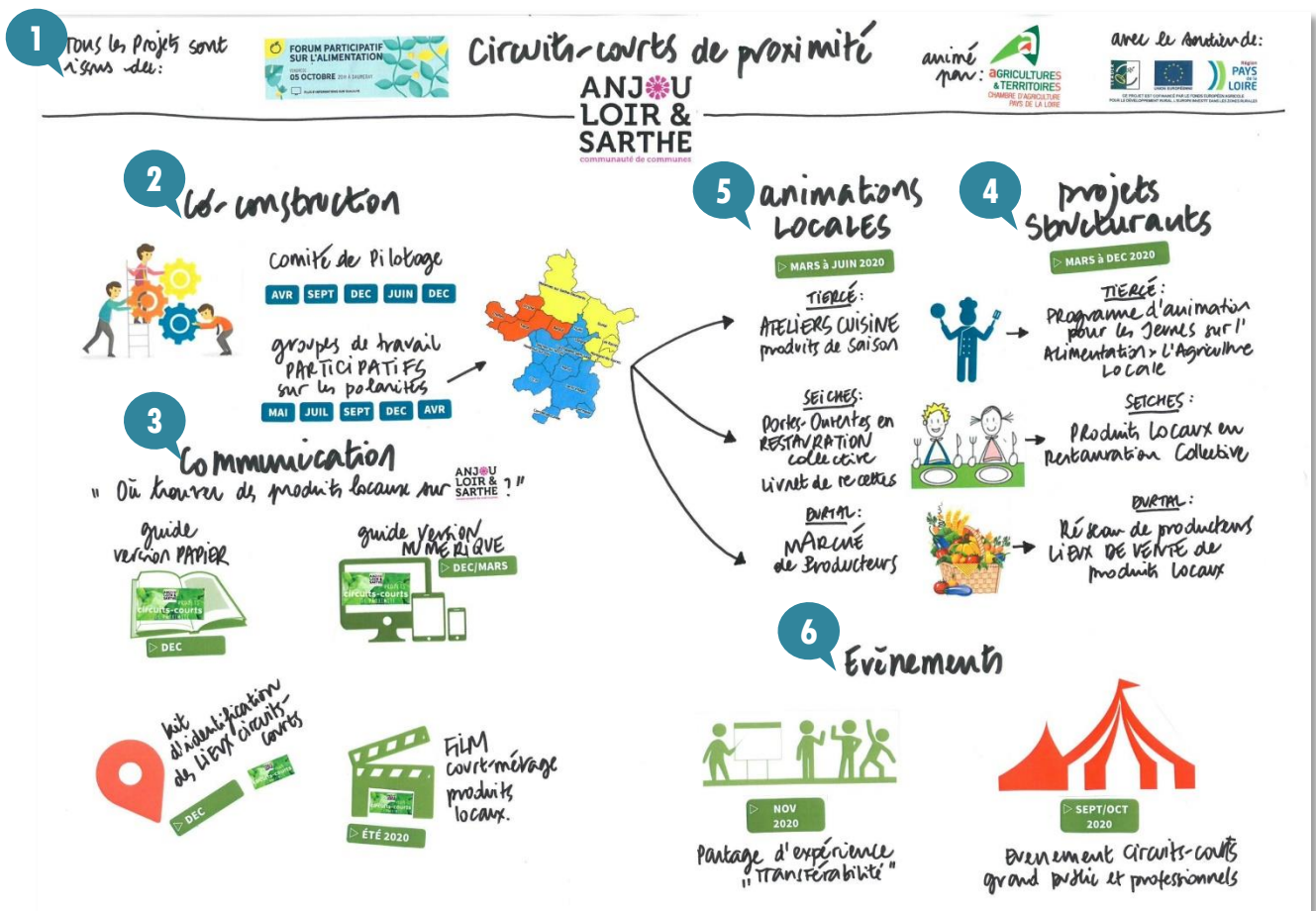
Des thématiques de projet différentes selon les * polarités : La CCALS est née de la fusion en janvier 2017 des 3 communautés de communes des Portes de l'Anjou (polarité de Durtal), du Loir (polarité de Seiches) et Loir et Sarthe (polarité de Tiercé).



En pratique, le territoire intercommunal est vécu par « bassin de vie », organisés autour des villes-centre. Partant du principe que les problématiques pouvaient être différentes, l'animation participative du Forum alimentation 2018 avait été construite par polarité et a donné lieu à des projets distincts. A l'issue du programme 2019-2020 un temps d'échange est prévu pour partager les projets qui auront été mis en œuvre et envisager de les développer sur les autres polarités.

Les projets concernent les circuits-courts de proximité : « Circuits-courts » pour désigner les systèmes de vente directe (producteur au consommateur directement) ou de vente avec maximum 1 intermédiaire entre le producteur et le consommateur final ; « de proximité » pour les produits locaux, produits sur le territoire Anjou Loir et Sarthe.

L'animation du projet a été confiée à la Chambre d'agriculture Pays de la Loire par la CCALS dans le cadre d'un appel d'offre. Le projet de la CCALS bénéficie du soutien des fonds européens dans le cadre du programme LEADER.



2 Co-construction

Comme le Forum alimentation organisé en 2018, le projet Circuits-courts de proximité 2019-2020 sera conduit avec une démarche participative pour associer producteurs, habitants, élus et associations de la CCALS.

Un comité de pilotage a été constitué par la communauté de communes pour suivre l'ensemble du projet, garantir la cohérence et valider les actions qui seront mises en place avec 5 rencontres prévues en avril, septembre et décembre 2019 puis en juin et décembre 2020.

Des groupes de travail participatifs seront organisés sur chacune des polarités tout au long du projet en

mai, juillet, septembre, décembre 2019 et en avril 2020. Ils visent à ce que les projets élaborés soient au maximum en adéquation avec les attentes locales et en prise avec les dynamiques déjà existantes sur le territoire. Chacun peut y participer selon ses disponibilités de manière libre. Les sujets à l'ordre du jour permettront de travailler au fil du temps à la fois sur les actions de communication, les projets structurants et les animations locales par

polarités et sur les projets d'évènements. Des « fils d'actualité » par mail permettront de tenir au

courant toutes les personnes qui le souhaitent de l'avancement des différentes actions.

③ Communication

Pour répondre à la première des préoccupations exprimée lors du Forum alimentation et dans le cadre de l'enquête sur les produits locaux réalisée l'été dernier, plusieurs actions de communication vont être réalisées en 2019 et 2020.

Un guide des circuits-courts « où trouver des produits locaux en Anjou Loir et Sarthe » va être créé puis diffusé à partir de la fin de l'année, en version papier et en version numérique pour référencer les producteurs du territoire qui pratiquent la vente en circuits-courts de produits alimentaires, et aussi les AMAP (Associations pour le Maintien d'une Agriculture Paysanne), les marchés, les magasins dont la vente de produits locaux est une activité principale.

Un kit d'identification sera associé à cette démarche de guide des circuits-courts pour permettre de

repérer facilement les lieux qui proposent la vente de produits locaux sur le territoire Anjou loir et Sarthe.

La réalisation d'un film sur les circuits-courts en Anjou Loir et Sarthe, façon court-métrage, est prévue pour l'été 2020. Il permettra de mettre en lumière les acteurs des circuits-courts « de la fourche à la fourchette », de communiquer sur les guides et les différents projets tout en participant à l'attractivité du territoire en perspective de l'accueil de nouveaux habitants, de nouveaux porteurs de projets en agriculture notamment.

④ ⑤ Projets structurants et animations locales

Avec l'objectif de développer de nouveaux réseaux, la sensibilisation et l'accès aux produits locaux en Anjou Loir et Sarthe, les projets structurants représentent les fils conducteurs du programme 2019-2020. Leur mise en œuvre est envisagée par polarité sur le second semestre 2020 avec l'ambition de réussir à impliquer les acteurs concernés. Les animations locales, prévues entre mars et juin 2020, sont de bons moyens pour communiquer, sensibiliser et fédérer en perspective de la réalisation des projets structurants. Les animations locales émergent des idées collectées lors du Forum alimentation de 2018 avec 88 post-it collectés.

Sur la polarité de Tiercé, le projet structurant est de créer un programme d'animations ludiques et pédagogiques pour les jeunes sur l'alimentation et l'agriculture locale. L'animation locale consiste à organiser des ateliers cuisine à destination d'un public familial, associant les enfants, sur la base des produits de saison et en lien avec les producteurs locaux.

Sur la polarité de Seiches, le projet structurant est de développer les produits locaux en restauration collective (restaurants scolaires, EHPAD). Sur le territoire de la polarité, ce projet peut prendre plusieurs directions compte tenu de l'état des lieux actuel ; toutes les pistes seront développées dans le cadre des groupes de travail participatifs. L'animation locale consiste à organiser des portes

ouvertes en restauration collective pour participer à la valorisation des produits locaux, à la sensibilisation des fournisseurs, des convives et des familles et à créer un livret de recettes sur les produits locaux de saison.

Sur la polarité de Durtal, le projet structurant est de développer les réseaux de producteurs et les lieux de vente de produits locaux. La démarche pourrait permettre d'accompagner l'émergence d'un collectif de producteurs en perspective de porter un magasin. L'animation locale consiste à organiser un marché de producteurs locaux à l'appui du développement de ce réseau, sur une ferme ou sur l'espace public, pour sensibiliser les habitants sur l'offre locale, créer du lien et tester l'idée d'un point de vente.

⑥ Evènements

Si la mise en œuvre du projet Circuits-courts de proximité Anjou Loir et Sarthe porte ses fruits, deux évènements pourraient être organisés en 2020 pour compléter le dispositif.

Un évènement de « transférabilité » : Cet évènement permettrait de réunir les membres des groupes de travail participatifs des 3 polarités et les partenaires du territoire impliqués, en novembre 2020 pour

partager les projets mis en place avec des témoignages et des rétrospectives pour imaginer collectivement les perspectives..

Un évènement circuits-courts : un évènement d'ampleur avec un programme ambitieux pour rassembler sur Anjou Loir et Sarthe et au-delà, comme un point d'orgue de l'ensemble des actions. Co-construit avec les groupes de travail participatifs, cet évènement représenterait une

vitrine active du territoire sous l'angle des produits locaux avec une attention particulière apportée à la mise en relation entre les producteurs et les professionnels de la restauration et des métiers de bouche.

Les projets communication

« Où trouver des produits locaux en Anjou Loir et Sarthe ». Guide des circuits-courts en version papier, en version numérique et kit d'identification : comment les imaginer pour répondre au mieux à vos attentes ?

Les 3 groupes de travail participatifs réunis en mai 2019 à Durtal, à Tiercé et à Seiches ont répondu aux mêmes questions [sauf les questions diffusion à Tiercé où nous étions moins nombreux] : le résultat est très complet, merci de votre participation.

1 Quelles informations doit-on trouver sur les guides circuits-courts ?

GT1 #DURTAL

- Adresse / Nom du magasin ou du producteur / Labels / Types des produits / Horaires,
- Définition du Circuit Court et présentation des labels (légende),
- Présentation du kit / Carte géographique / Logos => par production,
- Agenda des animations (Exemple : portes ouvertes, forum...),
- Coordonnées téléphoniques / Mails / Sites web / Page Facebook,
- Lieux de vente des producteurs,
- Période de production,
- Possibilité de livraison (aux professionnels),
- Mode de paiement.

GT1 #TIERCÉ

- ▣ Le nom : avec logo pour identification,
- ▣ Un visuel simple pour mémoriser rapidement,
- ▣ Une adresse, style carte de visite,
- ▣ Toutes les coordonnées (horaires, site internet..),

- ▣ Carte ludique : fraises là où on trouve des fraises, pommes là où on trouve des pommes, etc... (un enfant de maternel doit comprendre)
- ▣ Description du produit & de son mode de production,
- ▣ Classement par catégorie : Produit, Bio / Pas bio, Saisonnalité.
- ▣ Représentation du producteur (incarnation),
- ▣ Son circuit de vente : A la ferme (jour & horaire), Points de vente.
- ▣ Recettes,
- ▣ Contact CCALS,
- ▣ Aller rencontrer les producteurs

GT1 #SEICHES

- ☒ Type de production,
- ☒ Le lieu : carte,
- ☒ Le nom des producteurs,
- ☒ Les horaires de distribution et les jours,
- ☒ Les différents produits,
- ☒ Qualité environnementale des produits : Quel est le label (de qualité) de contrôle ?

- ☒ Le conditionnement des produits,
- ☒ Les informations sur le parcours de production,
- ☒ Les tarifs pour le consommateur (fourchette de prix) et le juste prix pour le producteur,
- ☒ Les modalités d'achat,
- ☒ Les moyens de commande (la fréquence par semaine et par mois) et de règlement,
- ☒ La saisonnalité,
- ☒ Glossaire/Index,
- ☒ Photos ou logo des producteurs + présentation,
- ☒ Liens vers d'autres sites internet (exemple : le site de la comcom, de la charte, de tel ou tel label, annuaire des entreprises...),
- ☒ Mail des producteurs (coordonnées + sites),
- ☒ Flash code,
- ☒ Par thématique (exemple : légumes, fruits, viande...),
- ☒ Géolocalisation des producteurs,
- ☒ Les marchés où trouver les producteurs.

2 Les guides : ce que ça ne doit pas être !

GT1 #DURTAL

- * Pas un support pub,
- * Pas de papier journal mais papier recyclé,
- * Format trop grand et contenu trop long,

- * En opposition avec les valeurs du concept (papier glacé...),
- * Exhaustif dans les informations,
- * TROP restrictif (donc informatif),

- * Classé (autre que « spécialité » ou « production », par ordre alphabétique...),
- * Le support principal, l'action principale,
- * Ne pas être oublié dans un tiroir,

- * Ne pas être figé,
 - * Ne pas confondre production & transformation.
 - * UN DOCUMENT QUI NE NOUS DONNE PAS ENVIE D'ÊTRE LU !
 - * Ce que ça doit être : Pourquoi pas une simple affiche (dans les écoles, les mairies, etc...) ou dépliant ?
- GT1 #TIERCÉ
- Ça ne doit pas être // ça doit être
- Annuaire impersonnel //
- Personnalisé, incarné
- Flyer publicitaire
- Format journal // Livre

Ephémère / Durable, papier recyclé

Complicé

Sélectif

Une solution pour les producteurs limitrophes de la com-com.

Pas terne – Pas triste,

Pas que de l'écriture,

Ne doit pas être élitiste,

Pas de publicité.

GT1 #SEICHES

- × Pas trop long, fouillé,
- × Ne pas ressembler à une pub : pas hétérogène / Espace inégal.
- × Pas sur un seul support,
- × Pas figé dans le temps,

- × Pas en noir & blanc/terne,
- × Qui ne puisse pas être réactualisé,
- × Pas sans tri, classement (géo, type produits, labels...),
- × Pas un support non recyclable,
- × Pas sans prise en compte de l'environnement (énergie dépensée en numérique),
- × Ne pas être limitatif au territoire comcom ALS (exemple : Chevire le rouge),
- × Carte qui localise les producteurs simple, application pour les détails de chaque producteur

③ Kit d'identification des lieux circuits-courts : toutes les idées pour les supports de ce kit

GT1 #DURTAL

- ❖ Couleurs par produits : Rouge : Viande, Bleu : Lait, Vert : Légume, ..., + N° Identification : Producteurs
- ❖ Identification des labels,
- ❖ +++ Panneau signalétique (*type made in Angers*) avec LOGO (*commun hors label : à définir*) Anjou Loir et Sarthe,
- ❖ Flyer avec QR Code,
- ❖ Vidéos pédagogiques adultes/enfants,
- ❖ Bande dessinée pour les enfants,
- ❖ Lieux de production – commercialisation – véhicules,
- ❖ Carte avec item couleur et des numéros,
- ❖ « Modérateurs » : qui accepte/attribue ?
- ❖ Charte,
- ❖ Identification sur les marchés.

GT1 #TIERCÉ

- ▣ Panneaux pour chaque ferme : signalétique,
- ▣ Carte sur guide papier : En ligne (mappy) : map's => Appli ? La commune (panneau) plan de commune.
- ▣ Flyers : Ecoles/Commerces,
- ▣ Bulletin municipal,
- ▣ Logo avec ANJOU LOIR & SARTHE comme « relais et château »,
- ▣ « Label » ALS « produit d'ici »,
- ▣ Carte avec positionnement des producteurs de chaque commune Visible : panneaux d'affichage mis dans des lieux fréquentés (office de tourisme, mairies, collectivités, places de marché, MDSP...).
- ▣ « Made in ALS » : de fermes en fermes (portes ouvertes à la même période),
- ▣ Balisage des routes (route de productions locales),
- ▣ Jeu « Rallye des producteurs ».

GT1 #SEICHES

- ☞ Des panneaux avec fléchage à partir des grands axes (type Made In Angers),
- ☞ Une application avec géolocalisation : lien appli' dans guide numérique,
- ☞ Un logo pour identifier facilement ces circuits-courts (publication sur les Nouvelles d'Anjou, bulletin communal et sur le site de la commune),
- ☞ Une carte dans les centres-bourgs avec tous les producteurs,
- ☞ Logo « circuits courts » sur les produits ALS,
- ☞ Camion ambulant,
- ☞ Pictogramme/logo.
- ☞ Des communications régulières dans la presse locale, sur les réseaux sociaux, dans les mairies ...

④ Guides papier : où, quoi et comment diffuser efficacement ?

GT1 #DURTAL

Où ?

- Offices de tourisme,
- Commerces (tous), Bar,
- Lieux de production,

- Mairies (+ Kit nouveaux arrivants),
- Associations (toutes) / Forum des Associations,
- Communes limitrophes (Sarthe...),

- Écoles / Groupes scolaires / Crèches,
- EHPAD / Maisons médicales,
- Chambres d'hôtes,
- Campings,
- Bibliothèques,
- Sur les marchés,

- Sur les étals.

QUOI ?

- Formats différents (selon le lieu de diffusion),
- Mise à jour régulière (périodicité ?),
- Affichage (coût moindre qu'un guide).

COMMENT ?

- Dans le bulletin municipal (facilite la mise à jour),
- Publipostage à intégrer dans le trimestriel ou bimestriel,
- Diffusion aux portes ouvertes des producteurs,
- Coupon enquête « comment avez-vous connu ce guide ? »,

- Distribution dans les boîtes aux lettres.

GT1 #SEICHES

- ☞ Via les bulletins municipaux (avec la pub : pas sûr),
- ☞ Dans les services publics,
- ☞ Dans les livrets d'accueil des nouveaux habitants,
- ☞ Chez les commerçants,
- ☞ Salles d'attentes des professions libérales,
- ☞ Dans les écoles,
- ☞ Dans les entreprises de secteurs, activités associatives,
- ☞ Dans les lieux déjà existants de circuits-courts (exemple : biocoop, ferme baugeoise...),

- ☞ Mairies,
- ☞ Offices de tourisme,
- ☞ Chez les producteurs, restaurants,
- ☞ Centres de formation des restaurateurs,
- ☞ Sur les marchés,
- ☞ Presse locale,
- ☞ Panneaux lumineux des communes ? (écologique ou pas ?),
- ☞ De façon coordonnée à l'échelle du territoire.

6 Guide numérique : où, quoi et comment diffuser efficacement ?

GT1 #DURTAL

COMMENT

- Cartographie,
- Site spécifique circuit-court,
- Liens entre sites (exemple : site ville de Durtal, Anjou, Tourisme, etc ...),
- Application dédiée sur tablette,
- Groupe pilote,
- Par les consommateurs / Bouche à oreille actif,
- Référencement (balise géographique),
- Logo dirige automatiquement sur le site circuit-court / QR Code.

OU ?

- ❖ Panneaux lumineux – CCALS,

- ❖ Site internet des communes & leurs réseaux sociaux,
- ❖ Office de tourisme,
- ❖ La presse (lien du guide numérique),
- ❖ Bulletins municipaux,
- ❖ Site internet des commerçants et des producteurs.

QUOI ? (idem version papier)

- Nom producteurs,
- Lieux,
- Offres,
- Horaires ouvertures,
- Période production,
- E-Mail.

GT1 #SEICHES

- ◆ Réseaux sociaux (Facebook, Instagram, LinkedIn..),

- ◆ Sites mairies – C.C. – Bulletin municipal,
- ◆ Création site dédié circuits-courts,
- ◆ Sur sites producteurs, site A.B, vente directe,
- ◆ Newsletter,
- ◆ Application : lien avec le réseau social spécifique aux circuits-courts,
- ◆ Site chambre de l'agriculture,
- ◆ Conseil territorial,
- ◆ Flash code sur les produits/étals/menus/vitrine : partenaires,
- ◆ Newsletter AMAP,
- ◆ Panneaux lumineux
- ◆ Intégrer les espaces jeunes, montage vidéo ou autre.

Atelier de créativité sur le projet à construire #Tiercé polarité

« Sensibilisation à l'alimentation et à l'agriculture locale : de quoi doit-on parler ? Quels sont les messages à faire passer aux enfants et aux jeunes ? » Voici les productions présentées par les groupes de travail au cours de la soirée. Elles serviront de repère tout au long de la démarche participative pour mettre en œuvre le programme d'animation sur la polarité de Tiercé

- ◆ Sentir,
- ◆ Les faire participer,
- ◆ Expliquer le lien entre le végétal, l'animal et nous
- ◆ Expliquer la saisonnalité,
- ◆ Le cycle, la complexité = le process de la vie
- ◆ Organiser des visites de fermes,
- ◆ Jardin partagé dans les écoles ou sur un site communal (radis, tomates, ...),
- ◆ Prendre le temps d'observer La beauté de la nature,
- ◆ Créer un Jeu des 7 familles sur les saisons
- ◆ Fabriquer et installer des Nichoirs sans fond qui peuvent se poser sur une fenêtre (de la classe par

exemple) permettant d'observer les oiseaux dans le nichoir

- ◆ Leur dire que c'est bon,
- ◆ Les intéresser aux produits du terroir (découverte du goût),
- ◆ Leur dire qu'on protège la planète en mangeant local (transport denrée : avion),
- ◆ Manger sain,
- ◆ Leur expliquer la traçabilité,
- ◆ Leur expliquer le « code sur l'aliment » le nutri score et les informations sur les étiquettes
- ◆ Manger les fruits et les légumes de saison,
- ◆ Sensibiliser à cuisiner pour utiliser les produits locaux.

Idée complémentaire : aider l'installation d'un maraîcher par commune

◆ Écologie :

- Développement durable,
- Empreinte écologique (déchets, transports...) => Respect environnemental,

◆ Valeurs :

- Transmission / Savoir-faire,
- Production artisanale,
- Qualité / Goût / Saisons,
- Equilibre / Besoins,
- Cuisiner produit brut / alimentation industrielle,
- Origine du produit : visites exploitation.

Prochaines rencontres des Groupes de travail participatifs

[Pour vous inscrire, cliquez ici](#)

#Alimentation #Produits locaux #Tous concernés

PROJETS CIRCUITS-COURTS DE PROXIMITÉ

GROUPES DE TRAVAIL PARTICIPATIFS N°2

Tiercé vendredi 28 juin 19 h 30 Communauté de communes 103 rue Charles Darwin	Durtal mardi 2 juillet 19 h 30 Maison des services au public 11 rue Joseph Cugnot	Seiches lundi 15 juillet 19 h 30 Communauté de communes ZA Blaisonnière
--	--	--

OUVERT A TOUS
INSCRIPTIONS ET RENSEIGNEMENTS
WWW.CCALS.FR

ANJOU LOIR & SARTHE
communauté de communes

AGRICULTURES & TERRITOIRES
PAYS DE LA LOIRE

Contacts

Raphaël MOUTAULT

Référent projet Circuits-courts de proximité ALS
Communauté de communes Anjou Loir et Sarthe,
antenne de Durtal

Tel. 02 53 04 68 14

Circuits-courts@ccals.fr

Emmanuelle MOUNIER

Animation projet Circuits-courts de proximité ALS
Chambre d'agriculture Pays de la Loire, antenne
Baugeois Vallée

Tel. 02 49 18 78 46 / 06 26 64 30 72

Circuits-courts@ccals.fr