

Groupe de travail participatif n°1 #DURTAL

14 mai 2019 à la Maison des services au public à Durtal

38 participants : Tiphaine AUPECLE, Alain BARBAULT, Cécile BEDU, Karine BOSGER, Sébastien BOULAND, Stéphanie BOUMARD, Laura BOUSSERONDE, Alexandra CHASLE, Laurence CHATEAU, Anne Catherine CHEVRÉ, Gérard CHOUETTE, Matthieu COQUERELLE, Amaury DE ROUGE, Jérôme DEHONDT, Luc DUSACRE, Thierry FRAQUET, Benoît GAEC Bol d'Herbe, Fabienne GEORGET, Stéphanie GOHIER, Christine HAUTREUX, Sylvie HUAU, Tony LABITTE, Thomas et Marie LANTHIEZ, Henri LEBRUN, Raphaël MOUTAULT, Didier REGNIER, Kevin TESTEVIDE-ZBINDEN, Aurélie VANZIIL, Jeannine DAVID, Jean Yves PILON, Sylvie EON, Gérard et Chantal CHASSOULIER, Pascale TOUCHET, Maxime LECOQ, Olivier CAILLEAU et Emmanuelle MOUNIER.

Excusés : Isabelle DESMARRES, Corinne BOBET.

« Les circuits-courts et vous » Extraits des mots clés du tour de table de présentation

« Mobiliser un maximum de personnes pour phosphoryer tous ensemble »

« Les entreprises agricoles sont de plus en plus connectées et intéressées par la vente en ligne de leurs produits »

« J'aime savoir d'où viennent les produits que je mange et je suis attentive à la vie locale »

« Pour l'alimentation : priorité aux enfants »

« Tout l'enjeu de savoir qui sont les producteurs derrière les produits, de recréer du lien avec les habitants, de redonner du sens »

« Importance de l'agriculture biologique »

« C'est important de savoir ce que l'on mange, ce qu'il y a dans notre assiette »

« L'agriculture c'est aussi tout un secteur économique sur le territoire »

« Les circuits-courts sont une démarche en lien avec le PCAET » [Plan Climat Air Energie Territoire]

« Créer du dynamisme sur le territoire »

« Au départ ce sont les enfants qui nous sensibilisent sur l'alimentation, les produits locaux »

« Adhérent de l'AMAP [Association pour le Maintien d'une Agriculture Paysanne] c'est important de sensibiliser les enfants qui sont les consommateurs de demain sur ce que peut offrir la terre »

« La convivialité autour d'une table »

« Faire de la qualité, rencontrer des producteurs, mettre en avant le goût »

« Rencontrer du monde et voir comment améliorer ce que les enfants ont dans leur assiette à la cantine »

« Créer du lien social, expliquer nos produits »

« Échanger tous ensemble »

« Je suis une adepte des circuits-courts »

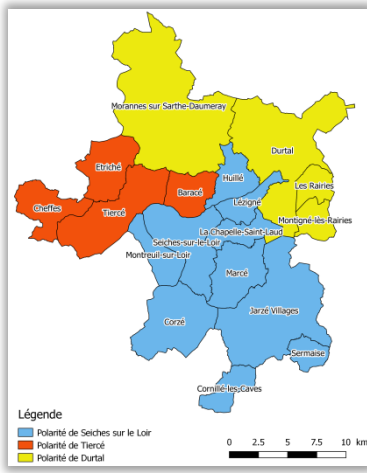
« Chapeau aux jeunes qui s'engagent aujourd'hui dans l'agriculture, il faut les soutenir »

« Des projets qui permettent de se rencontrer ».

Présentation du projet Circuits-courts de proximité 2019-2020

Pour poursuivre le travail engagé en 2016 sur l'ancienne Communauté de communes des portes de l'Anjou, la Communauté de communes Anjou Loir et Sarthe (CCALS) développe un projet sur 2 ans pour favoriser les liens producteurs- consommateurs et participer à la relocalisation de l'alimentation au bénéfice de l'économie locale.

1 Les projets sont tous issus de la réflexion collective des 70 participants au Forum alimentation du 5 octobre 2018 à Daumeray : Créer et diffuser un support (papier et web) qui recense tous les circuits-courts sur le territoire ; Développer les produits locaux en restauration collective sur la polarité* de Seiches sur le Loir ; Sensibiliser les plus jeunes sur l'alimentation et l'agriculture locale sur la polarité* de Tiercé et Développer les points de vente de produits locaux sur la polarité* de Durtal. [\[Voir le compte-rendu du Forum participatif sur l'alimentation\]](#)



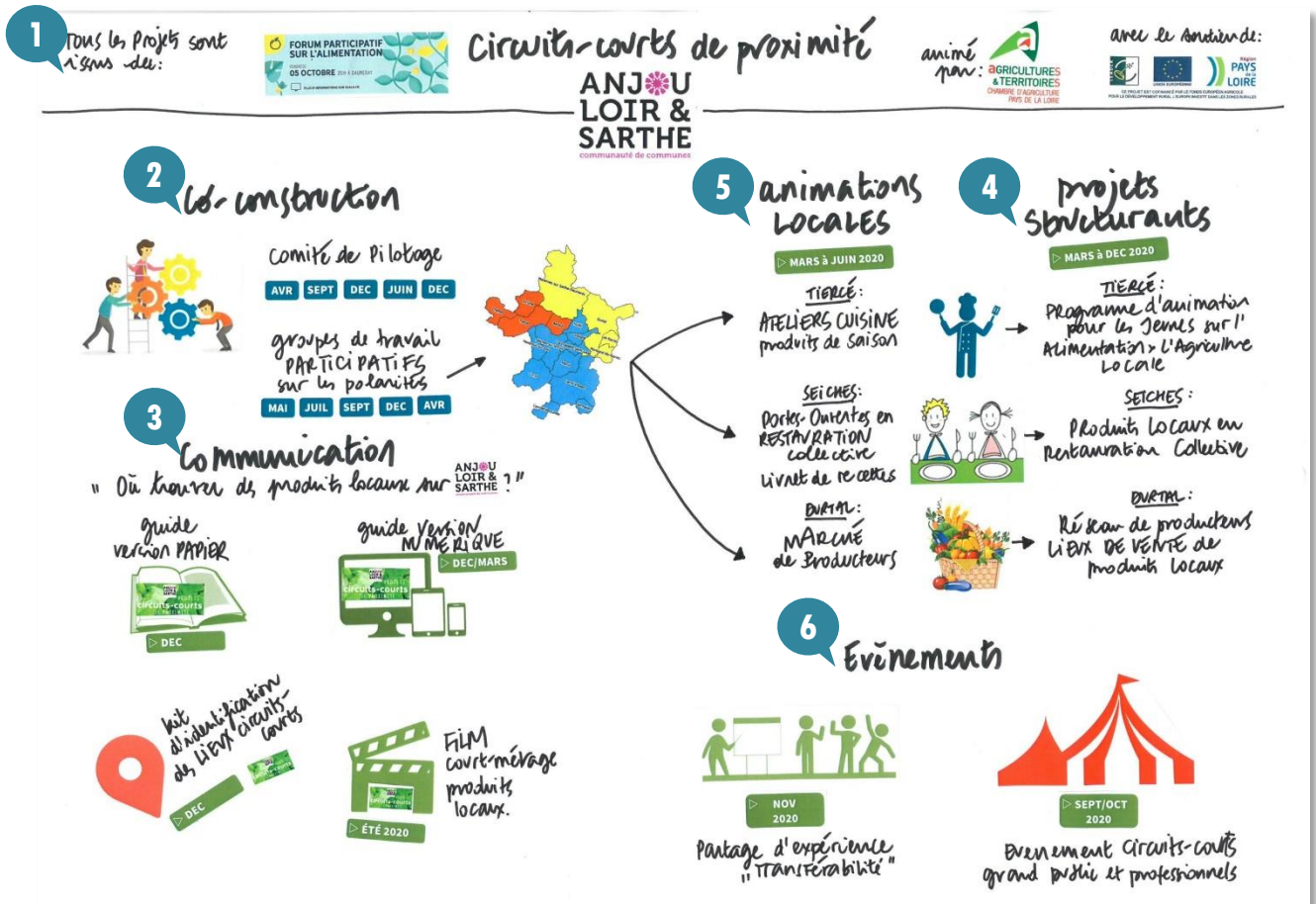
Des thématiques de projet différentes selon les * polarités : La CCALS est née de la fusion en janvier 2017 des 3 communautés de communes des Portes de l'Anjou (polarité de Durtal), du Loir (polarité de Seiches) et Loir et Sarthe (polarité de Tiercé).

En pratique, le territoire intercommunal est vécu par « bassin de vie », organisés autour des villes-centre. Partant du principe que les problématiques pouvaient être différentes, l'animation participative du Forum alimentation 2018 avait été construite par polarité et a donné lieu à des projets distincts.

A l'issue du programme 2019-2020 un temps d'échange est prévu pour partager les projets qui auront été mis en œuvre et envisager de les développer sur les autres polarités.

Les projets concernent les circuits-courts de proximité : « Circuits-courts » pour désigner les systèmes de vente directe (producteur au consommateur directement) ou de vente avec maximum 1 intermédiaire entre le producteur et le consommateur final ; « de proximité » pour les produits locaux, produits sur le territoire Anjou Loir et Sarthe.

L'animation du projet a été confiée à la Chambre d'agriculture Pays de la Loire par la CCALS dans le cadre d'un appel d'offre. Le projet de la CCALS bénéficie du soutien des fonds européens dans le cadre du programme LEADER.



2 Co-construction

Comme le Forum alimentation organisé en 2018, le projet Circuits-courts de proximité 2019-2020 sera conduit avec une démarche participative pour associer producteurs, habitants, élus et associations de la CCALS.

Un comité de pilotage a été constitué par la communauté de communes pour suivre l'ensemble du projet, garantir la cohérence et valider les actions qui seront mises en place avec 5 rencontres prévues en avril, septembre et décembre 2019 puis en juin et décembre 2020.

Des groupes de travail participatifs seront organisés sur chacune des polarités tout au long du projet en mai, juillet, septembre, décembre 2019 et en avril 2020. Ils visent à ce que les projets élaborés soient

au maximum en adéquation avec les attentes locales et en prise avec les dynamiques déjà existantes sur le territoire. Chacun peut y participer selon ses disponibilités de manière libre. Les sujets à l'ordre du jour permettront de travailler au fil du temps à la fois sur les actions de communication, les projets structurants et les animations locales par polarités et sur les projets d'évènements. Des « fils d'actualité » par mail permettront de tenir au courant toutes les personnes qui le souhaitent de l'avancement des différentes actions.

③ Communication

Pour répondre à la première des préoccupations exprimée lors du Forum alimentation et dans le cadre de l'enquête sur les produits locaux réalisée l'été dernier, plusieurs actions de communication vont être réalisées en 2019 et 2020.

Un guide des circuits-courts « où trouver des produits locaux en Anjou Loir et Sarthe » va être créé puis diffusé à partir de la fin de l'année, en version papier et en version numérique pour référencer les producteurs du territoire qui pratiquent la vente en circuits-courts de produits alimentaires, et aussi les AMAP (Associations pour le Maintien d'une Agriculture Paysanne), les marchés, les magasins dont la vente de produits locaux est une activité principale.

Un kit d'identification sera associé à cette démarche de guide des circuits-courts pour permettre de

repérer facilement les lieux qui proposent la vente de produits locaux sur le territoire Anjou loir et Sarthe.

La réalisation d'un film sur les circuits-courts en Anjou Loir est Sarthe, façon court-métrage, est prévue pour l'été 2020. Il permettra de mettre en lumière les acteurs des circuits-courts « de la fourche à la fourchette », de communiquer sur les guides et les différents projets tout en participant à l'attractivité du territoire en perspective de l'accueil de nouveaux habitants, de nouveaux porteurs de projets en agriculture notamment.

④ ⑤ Projets structurants et animations locales

Avec l'objectif de développer de nouveaux réseaux, la sensibilisation et l'accès aux produits locaux en Anjou Loir et Sarthe, les projets structurants représentent les fils conducteurs du programme 2019-2020. Leur mise en œuvre est envisagée par polarité sur le second semestre 2020 avec l'ambition de réussir à impliquer les acteurs concernés. Les animations locales, prévues entre mars et juin 2020, sont de bons moyens pour communiquer, sensibiliser et fédérer en perspective de la réalisation des projets structurants. Les animations locales émergent des idées collectées lors du Forum alimentation de 2018 avec 88 post-it collectés.

Sur la polarité de Tiercé, le projet structurant est de créer un programme d'animations ludiques et pédagogiques pour les jeunes sur l'alimentation et l'agriculture locale. L'animation locale consiste à organiser des ateliers cuisine à destination d'un public familial, associant les enfants, sur la base des produits de saison et en lien avec les producteurs locaux.

Sur la polarité de Seiches, le projet structurant est de développer les produits locaux en restauration collective (restaurants scolaires, EHPAD). Sur le territoire de la polarité, ce projet peut prendre plusieurs directions compte tenu de l'état des lieux actuel ; toutes les pistes seront développées dans le cadre des groupes de travail participatifs. L'animation locale consiste à organiser des portes

ouvertes en restauration collective pour participer à la valorisation des produits locaux, à la sensibilisation des fournisseurs, des convives et des familles et à créer un livret de recettes sur les produits locaux de saison.

Sur la polarité de Durtal, le projet structurant est de développer les réseaux de producteurs et les lieux de vente de produits locaux. La démarche pourrait permettre d'accompagner l'émergence d'un collectif de producteurs en perspective de porter un magasin. L'animation locale consiste à organiser un marché de producteurs locaux à l'appui du développement de ce réseau, sur une ferme ou sur l'espace public, pour sensibiliser les habitants sur l'offre locale, créer du lien et tester l'idée d'un point de vente.

6 Evénements

Si la mise en œuvre du projet Circuits-courts de proximité Anjou Loir et Sarthe porte ses fruits, deux événements pourraient être organisés en 2020 pour compléter le dispositif.

Un événement de « transférabilité » : Cet événement permettrait de réunir les membres des groupes de travail participatifs des 3 polarités et les partenaires du territoire impliqués, en novembre 2020 pour partager les projets mis en place avec des témoignages et des rétrospectives pour imaginer collectivement les perspectives..

Un événement circuits-courts : un événement d'ampleur avec un programme ambitieux pour

rassembler sur Anjou Loir et Sarthe et au-delà, comme un point d'orgue de l'ensemble des actions. Co-construit avec les groupes de travail participatifs, cet événement représenterait une vitrine active du territoire sous l'angle des produits locaux avec une attention particulière apportée à la mise en relation entre les producteurs et les professionnels de la restauration et des métiers de bouche.

Les projets communication

« Où trouver des produits locaux en Anjou Loir et Sarthe ». Guide des circuits-courts en version papier, en version numérique et kit d'identification : comment les imaginer pour répondre au mieux à vos attentes ?

Les 3 groupes de travail participatifs réunis en mai 2019 à Durtal, à Tiercé et à Seiches ont répondu aux mêmes questions [sauf les questions diffusion à Tiercé où nous étions moins nombreux] : le résultat est très complet, merci de votre participation.

1 Quelles informations doit-on trouver sur les guides circuits-courts ?

GT1 #DURTAL

- Adresse / Nom du magasin ou du producteur / Labels / Types des produits / Horaires,
- Définition du Circuit Court et présentation des labels (légende),
- Présentation du kit / Carte géographique / Logos => par production,
- Agenda des animations (Exemple : portes ouvertes, forum...),
- Coordonnées téléphoniques / Mails / Sites web / Page Facebook,
- Lieux de vente des producteurs,
- Période de production,
- Possibilité de livraison (aux professionnels),
- Mode de paiement.

GT1 #TIERCÉ

- Le nom : avec logo pour identification,
- Un visuel simple pour mémoriser rapidement,
- Une adresse, style carte de visite,
- Toutes les coordonnées (horaires, site internet..),

- Carte ludique : fraises là où on trouve des fraises, pommes là où on trouve des pommes, etc... (un enfant de maternel doit comprendre)
- Description du produit & de son mode de production,
- Classement par catégorie : Produit, Bio / Pas bio, Saisonnalité.
- Représentation du producteur (incarnation),
- Son circuit de vente : A la ferme (jour & horaire), Points de vente.
- Recettes,
- Contact CCALS,
- Aller rencontrer les producteurs

GT1 #SEICHES

- Type de production,
- Le lieu : carte,
- Le nom des producteurs,
- Les horaires de distribution et les jours,
- Les différents produits,
- Qualité environnementale des produits : Quel est le label (de qualité) de contrôle ?

- Le conditionnement des produits,
- Les informations sur le parcours de production,
- Les tarifs pour le consommateur (fourchette de prix) et le juste prix pour le producteur,
- Les modalités d'achat,
- Les moyens de commande (la fréquence par semaine et par mois) et de règlement,
- La saisonnalité,
- Glossaire/Index,
- Photos ou logo des producteurs + présentation,
- Liens vers d'autres sites internet (exemple : le site de la comcom, de la charte, de tel ou tel label, annuaire des entreprises...),
- Mail des producteurs (coordonnées + sites),
- Flash code,
- Par thématique (exemple : légumes, fruits, viande,...),
- Géolocalisation des producteurs,
- Les marchés où trouver les producteurs.

② Les guides : ce que ça ne doit pas être !

GT1 #DURTAL

- * Pas un support pub,
- * Pas de papier journal mais papier recyclé,
- * Format trop grand et contenu trop long,
- * En opposition avec les valeurs du concept (papier glacé...),
- * Exhaustif dans les informations,
- * Trop restrictif (donc informatif),
- * Classé (autre que « spécialité » ou « production », par ordre alphabétique...),
- * Le support principal, l'action principale,
- * Ne pas être oublié dans un tiroir,
- * Ne pas être figé,
- * Ne pas confondre production & transformation.

* UN DOCUMENT QUI NE NOUS DONNE PAS ENVIE D'ÊTRE LU !

* Ce que ça doit être : Pourquoi pas une simple affiche (dans les écoles, les mairies, etc...) ou dépliant ?

GT1 #TIERCÉ

Ça ne doit pas être // ça doit être
Annuaire impersonnel // Personnalisé, incarné
Flyer publicitaire
Format journal // Livre
Ephémère / Durable, papier recyclé
Complicqué
Sélectif
Une solution pour les producteurs limitrophes de la com-com.
Pas terne – Pas triste,
Pas que de l'écriture,
Ne doit pas être élitiste,

Pas de publicité.

GT1 #SEICHES

- × Pas trop long, fouillé,
- × Ne pas ressembler à une pub : pas hétérogène / Espace inégal.
- × Pas sur un seul support,
- × Pas figé dans le temps,
- × Pas en noir & blanc/terne,
- × Qui ne puisse pas être réactualisé,
- × Pas sans tri, classement (géo, type produits, labels...),
- × Pas un support non recyclable,
- × Pas sans prise en compte de l'environnement (énergie dépensée en numérique),
- × Ne pas être limitatif au territoire comcom ALS (exemple : Cheviré le rouge),
- × Carte qui localise les producteurs simple, application pour les détails de chaque producteur

③ Kit d'identification des lieux circuits-courts : toutes les idées pour les supports de ce kit

GT1 #DURTAL

- ❖ Couleurs par produits : Rouge : Viande, Bleu : Lait, Vert : Légume, ..., + N° Identification : Producteurs
- ❖ Identification des labels,
- ❖ +++ Panneau signalétique (*type made in Angers*) avec LOGO (*commun hors label : à définir*) Anjou Loir et Sarthe,
- ❖ Flyer avec QR Code,
- ❖ Vidéos pédagogiques adultes/enfants,
- ❖ Bande dessinée pour les enfants,
- ❖ Lieux de production – commercialisation – véhicules,
- ❖ Carte avec item couleur et des numéros,
- ❖ « Modérateurs » : qui accepte/attribution ?
- ❖ Charte,
- ❖ Identification sur les marchés.

GT1 #TIERCÉ

- ▣ Panneaux pour chaque ferme : signalétique,
- ▣ Carte sur guide papier : En ligne (mappy) : map's => Appli ? La commune (panneau) plan de commune.
- ▣ Flyers : Ecoles/Commerces,
- ▣ Bulletin municipal,
- ▣ Logo avec ANJOU LOIR & SARTHE comme « relais et château »,
- ▣ « Label » ALS « produit d'ici »,
- ▣ Carte avec positionnement des producteurs de chaque commune Visible : panneaux d'affichage mis dans des lieux fréquentés (office de tourisme, mairies, collectivités, places de marché, MDSP...).
- ▣ « Made in ALS » : de fermes en fermes (portes ouvertes à la même période),
- ▣ Balisage des routes (route de productions locales),
- ▣ Jeu « Rallye des producteurs ».

GT1 #SEICHES

- ☞ Des panneaux avec fléchage à partir des grands axes (type Made In Angers),
- ☞ Une application avec géolocalisation : lien appli' dans guide numérique,
- ☞ Un logo pour identifier facilement ces circuits-courts (publication sur les Nouvelles d'Anjou, bulletin communal et sur le site de la commune),
- ☞ Une carte dans les centres-bourgs avec tous les producteurs,
- ☞ Logo « circuits courts » sur les produits ALS,
- ☞ Camion ambulant,
- ☞ Pictogramme/logo.
- ☞ Des communications régulières dans la presse locale, sur les réseaux sociaux, dans les mairies ...

4 Guides papier : où, quoi et comment diffuser efficacement ?

GT1 #DURTAL

Où ?

- Offices de tourisme,
- Commerces (tous), Bar,
- Lieux de production,
- Mairies (+ Kit nouveaux arrivants),
- Associations (toutes) / Forum des Associations,
- Communes limitrophes (Sarthe...),
- Écoles / Groupes scolaires / Crèches,
- EHPAD / Maisons médicales,
- Chambres d'hôtes,
- Campings,
- Bibliothèques,
- Sur les marchés,
- Sur les étals.

QUOI ?

- Formats différents (selon le lieu de diffusion),

- Mise à jour régulière (périodicité ?),
- Affichage (coût moindre qu'un guide).

COMMENT ?

- Dans le bulletin municipal (facilite la mise à jour),
- Publipostage à intégrer dans le trimestriel ou bimestriel,
- Diffusion aux portes ouvertes des producteurs,
- Coupon enquête « comment avez-vous connu ce guide ? »,
- Distribution dans les boîtes aux lettres.

GT1 #SEICHES

- ☞ Via les bulletins municipaux (avec la pub : pas sûr),
- ☞ Dans les services publics,
- ☞ Dans les livrets d'accueil des nouveaux habitants,
- ☞ Chez les commerçants,

- ☞ Salles d'attentes des professions libérales,
- ☞ Dans les écoles,
- ☞ Dans les entreprises de secteurs, activités associatives,
- ☞ Dans les lieux déjà existants de circuits-courts (exemple : biocoop, ferme baugeoise...),
- ☞ Mairies,
- ☞ Offices de tourisme,
- ☞ Chez les producteurs, restaurants,
- ☞ Centres de formation des restaurateurs,
- ☞ Sur les marchés,
- ☞ Presse locale,
- ☞ Panneaux lumineux des communes ? (écologique ou pas ?),
- ☞ De façon coordonnée à l'échelle du territoire.

5 Guide numérique : où, quoi et comment diffuser efficacement ?

GT1 #DURTAL

COMMENT

- Cartographie,
- Site spécifique circuit-court,
- Liens entre sites (exemple : site ville de Durtal, Anjou, Tourisme, etc ...),
- Application dédiée sur tablette,
- Groupe pilote,
- Par les consommateurs / Bouche à oreille actif,
- Référencement (balise géographique),
- Logo dirige automatiquement sur le site circuit-court / QR Code.

OU ?

- ❖ Panneaux lumineux – CCALS,

- ❖ Site internet des communes & leurs réseaux sociaux,
- ❖ Office de tourisme,
- ❖ La presse (lien du guide numérique),
- ❖ Bulletins municipaux,
- ❖ Site internet des commerçants et des producteurs.

QUOI ? (idem version papier)

- Nom producteurs,
- Lieux,
- Offres,
- Horaires ouvertures,
- Période production,
- E-Mail.

GT1 #SEICHES

- ◆ Réseaux sociaux (Facebook, Instagram, LinkedIn..),

- ◆ Sites mairies – C.C. – Bulletin municipal,
- ◆ Création site dédié circuits-courts,
- ◆ Sur sites producteurs, site A.B, vente directe,
- ◆ Newsletter,
- ◆ Application : lien avec le réseau social spécifique aux circuits-courts,
- ◆ Site chambre de l'agriculture,
- ◆ Conseil territorial,
- ◆ Flash code sur les produits/étals/menus/vitrine : partenaires,
- ◆ Newsletter AMAP,
- ◆ Panneaux lumineux
- ◆ Intégrer les espaces jeunes, montage vidéo ou autre.

Atelier de créativité sur le projet à construire #Durtal polarité

« Décrivez le lieu de vente de produits locaux idéal » Voici les 5 productions (remises en forme) présentées par les groupes de travail au cours de la soirée. Elles serviront de repère tout au long de la démarche participative vers le projet structurant et l'animation marché de producteurs.

« Le magasin de produits locaux idéal » 1/5

Groupe de travail participatif n°1 #DURTAL – Circuits-courts de proximité Anjou Loir et Sarthe 2019-2020

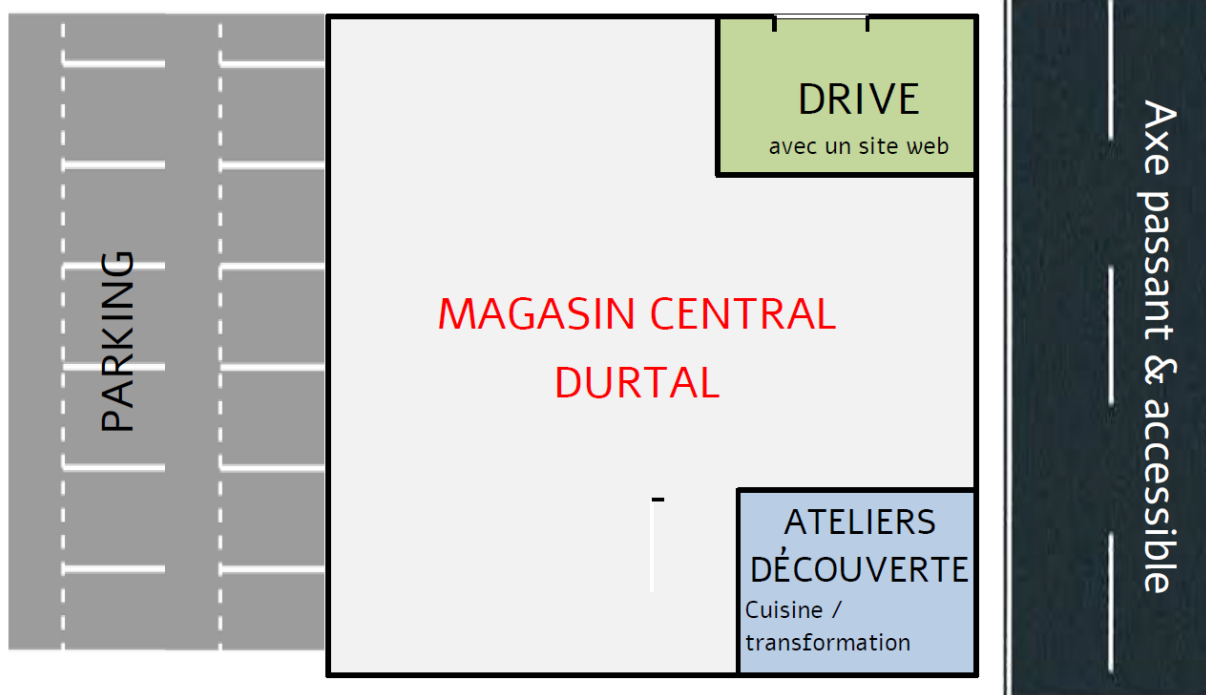
OUVERTURE :

Du Mardi au Samedi.

De 9h00 à 19h00.



- Pour les professionnels, particuliers, personnes âgées
- Pour les communes rurales isolées.



LISTE DES PRODUITS :

- Fruits/Légumes,
- Œufs,
- Farine,
- Lait/Produits laitiers (vache, chèvre, brebis, fromage),
- Viande,
- Produits élaborés (confitures, pâtés...),
- Vins/Jus,
- Poissons,
- Pains,
- Pâtes,
- Produits cosmétiques,
- Produits ménagers,
- Vrac épicerie,
- Emballages réutilisables,
- Surgelés (glaces).

« Le magasin de produits locaux idéal » 2/5

Groupe de travail participatif n°1 #DURTAL – Circuits-courts de proximité Anjou Loir et Sarthe 2019-2020

Un magasin tenu par :

- Des producteurs,
 - Eventuellement un salarié, temps d'animation
 - Des bénévoles : en fonction des permanences,
- Et en plus, vente en libre-service sur les temps de fermeture du magasin

Un magasin fixe + une proposition itinérante

1 quartier

1 jour / semaine

Itinérant ? = véhicule



LISTE DES PRODUITS :



- Produits locaux (bruts & transformés),
- Légumes,
- Fruits,
- Produits laitiers,
- Farine,
- Pains,
- Miel,
- Tisanes,
- Viande,
- Poisson,
- Escargots,
- Bières/Alcools ?,
- Vêtements,
- Produits ménagers.

« Le magasin de produits locaux idéal » 3/5

Groupe de travail participatif n°1 #DURTAL – Circuits-courts de proximité Anjou Loir et Sarthe 2019-2020

UN LIEU PERMANENT

Centre-ville (pratique pour se garer)

Exemple : Ex ancien Lidl

UN MARCHÉ MENSUEL

Sur les terrasses du
château

Le Samedi matin

UN POINT RELAIS



LISTE DES PRODUITS :

- Produits frais (légumes, pains, fruits),
- Produits vrac.

« Le magasin de produits locaux idéal » 4/5

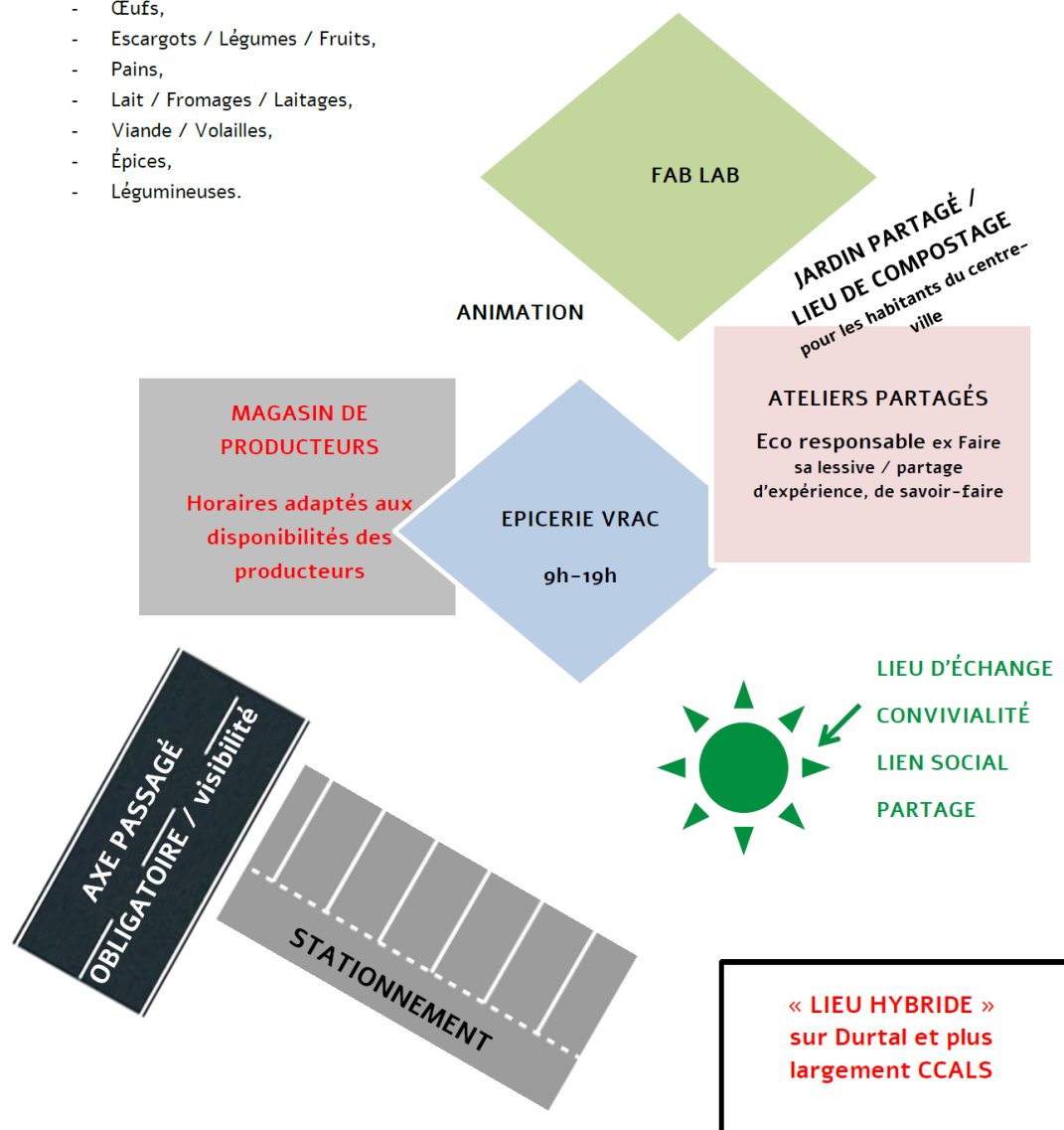
Groupe de travail participatif n°1 #DURTAL – Circuits-courts de proximité Anjou Loir et Sarthe 2019-2020



LISTE DES PRODUITS :

- Hygiène,
- Décoration / Fleurs / Plants légumes et arbres,
- Accessoires zéro déchets,
- Miel / Confitures,
- Œufs,
- Escargots / Légumes / Fruits,
- Pains,
- Lait / Fromages / Laitages,
- Viande / Volailles,
- Épices,
- Légumineuses.

Intérêt pour les produits bio



« Le magasin de produits locaux idéal » 5/5

Groupe de travail participatif n°1 #DURTAL – Circuits-courts de proximité Anjou Loir et Sarthe 2019-2020

- LIEU : Centre-ville Durtal
- HORAIRES : compatibles avec les contraintes des producteurs

Charte de qualité :



- Sélection,
- Éligibilité.

Un magasin mais pas un supermarché
Géré « comme un service public » et/ou
avec des bénévoles → Soutien aux producteurs avec
une présence importante de leur part

Convivialité :



STOCKAGE

Centralisation pour la
restauration collective
locale



LISTE DES PRODUITS :

Avec un maximum de produits
mais on n'est pas obligé de tout
y trouver

Produits locaux / lien social

- Volailles/Viande,
- Légumes,
- Produits laitiers,
- Boulangerie,
- Produits transformés.

Le projet « PACTE » à Durtal

En lien avec la thématique de la soirée, les porteurs du projet PACTE « Pôle Alimentaire Citoyen pour une Transition Ecologique » présentent leur projet. Jérôme DEHONDT, maraîcher à Durtal, Anne Catherine CHEVRÉ, projet épicerie vrac à Durtal et Stéphanie GOHIER, habitante engagée dans la vie associative locale à Durtal.

C'est un projet dont l'idée a émergé il y a maintenant plus de 3 ans, actuellement accompagné dans le cadre du dispositif Entreprendre sur les territoires en Pays de la Loire par les chambres consulaires. Le projet est de créer un lieu qui réunit un magasin de producteurs, une épicerie vrac et un café culturel associatif. Un lieu « hybride » et participatif porté par des valeurs, de la convivialité et du lien social. Un lieu citoyen qui proposerait des produits durables, des produits bio, des produits locaux. L'idée est de mettre en œuvre un projet citoyen, pour l'intérêt général, en réponses aux attentes des habitants. Actuellement, les porteurs de projet sont en recherche d'un lieu pour développer le projet.

Contacts : projet.pacte@lilo.org ; Jérôme DEHONDT : 06 88 80 87 79 ; Anne Catherine CHEVRÉ : 06 71 15 29 02 ; Stéphanie GOHIER : 06 86 77 46 95

Prochaines rencontres des Groupes de travail participatifs

[Pour vous inscrire, cliquez ici](#)

#Alimentation #Produits locaux #Tous concernés

PROJETS CIRCUITS-COURTS DE PROXIMITÉ

GROUPES DE TRAVAIL PARTICIPATIFS N°2

Tiercé vendredi 28 juin 19 h 30 Communauté de communes 103 rue Charles Darwin	Durtal mardi 2 juillet 19 h 30 Maison des services au public 11 rue Joseph Cugnot	Seiches lundi 15 juillet 19 h 30 Communauté de communes ZA Blaisonnaire
--	--	--

OUVERT A TOUS
INSCRIPTIONS ET RENSEIGNEMENTS
WWW.CCALS.FR

ANJOU
LOIR &
SARTHE
communauté de communes

AGRICULTURES
& TERRITOIRES
PAYS DE LA LOIRE

Contacts

Raphaël MOUTAULT

Référent projet Circuits-courts de proximité ALS
Communauté de communes Anjou Loir et Sarthe,
antenne de Durtal

Tel. 02 53 04 68 14

Circuits-courts@ccals.fr

Emmanuelle MOUNIER

Animation projet Circuits-courts de proximité ALS
Chambre d'agriculture Pays de la Loire, antenne
Baugeois Vallée

Tel. 02 49 18 78 46 / 06 26 64 30 72

Circuits-courts@ccals.fr